

SINGA LUXEMBOURG



GUIDE ASSOCIATIF

LINKEY

SEPTEMBRE 2023




Avec le soutien de :

LE GOUVERNEMENT
DU GRAND-DUCHÉ DE LUXEMBOURG
Ministère de la Famille, de l'Intégration
et à la Grande Région

Département de l'intégration



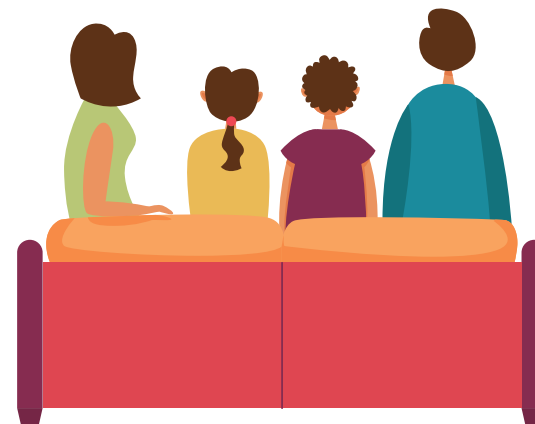
SINGA
LUXEMBOURG



SINGA Luxembourg est une association à but non lucratif qui œuvre pour faciliter l'inclusion des personnes nouvelles arrivantes d'un point de vue local, au travers d'activités axées sur le community building (création d'une communauté) et l'employabilité. Dans nos actions, nous primons la rencontre & le lien entre nos bénéficiaires et la population locale. Pour le projet **Linkey** réalisé dans le cadre du Plan d'action national d'intégration (PAN Intégration), notre équipe est partie d'un constat simple :

- D'une part, de nombreux nouveaux arrivants (DPI, BPI, BPT,... et personnes frontalières) restent inactifs, n'ayant pas toutes les clés en main, sur ce qui peut être fait dans le monde associatif au Luxembourg.
- D'autre part, les associations locales, souhaitant développer leurs actions, partager leurs valeurs et agrandir leur communauté, peuvent également rencontrer des freins dans leur développement par manque de temps ou encore de volontaires.

C'est pourquoi, ce projet vise à combler cet écart avec la mise en place d'activité ainsi que d'outils simples et accessibles. Ce guide propose notre point de vue sur le bénévolat ainsi que des techniques concrètes pour favoriser la cohésion et l'inclusion au sein de votre association.



Contexte



De manière générale, nous constatons que la présence de personnes ressortissantes de pays tiers (RPT) parmi les bénévoles des associations est très faible. Cette faible participation s'observe à deux niveaux.

- Premièrement, sur les 1876 associations ayant répondu à une étude*, plus d'une association sur deux (54%) n'a aucun bénévole RPT et seulement 14% des associations affirment avoir au moins un bénévole RPT. Par contre, 60% des associations ont au moins un bénévole né au Luxembourg.
- Deuxièmement, quand les associations ont des bénévoles RPT, leur nombre est très limité : 9% des associations ont au plus 3 bénévoles RPT, 2% en ont entre 4 et 6, et 2,4% en ont plus de 6. A titre de comparaison une association sur trois compte plus de 6 bénévoles nés au Luxembourg.

Nombre de bénévoles	Nés au Lux.	Nés dans un pays tiers
0 bénévole	16,0	53,8
1 à 3	13,0	9,1
4 à 6	13,7	2,1
7 à 10	12,6	1,0
11 à 15	7,7	0,4
16 à 20	3,7	0,5
21 à 50	6,8	0,4
51 à 100	2,0	0,1
100 et plus	0,3	0,0
Ne sait pas	24,2	32,6
Total	100,0	100,0

Guide de lecture : 16 % des associations n'ont aucun bénévole né au Luxembourg, 53,8% des associations n'ont aucun bénévole né dans un pays tiers.

*Lejealle, Blandine ; Tenikue, Michel ; Verheyden, Bertrand. / Vie associative et Vivre-ensemble au Luxembourg : Participation des ressortissants de pays tiers . Esch-sur-Alzette : LISER, 2022. 93 p.

La diversité culturelle est bénéfique



Les avantages d'accueillir un bénévole issu d'une culture différente sont nombreux. S'engager en faveur de la diversité culturelle présente de nombreux avantages pour l'association locale. Une telle démarche démontre une ouverture d'esprit et des valeurs d'inclusivité, ce qui peut attirer de nouveaux membres et partenaires partageant ces convictions.

Les études* ont montré que la diversité permet une meilleure compréhension des bénéficiaires. Ainsi, l'association est mieux équipée pour concevoir des projets et des programmes adaptés, répondant plus efficacement aux besoins spécifiques de chaque groupe.

La diversité permet:

- Plus de créativité
- Une plus grande capacité à innover
- D'être socialement responsable

* *A diverse leadership yields higher earnings ISS January 2016;*

* *Migration Policy Debates © OECD May 2014*

Notre Processus de Volontariat



Accueillir une nouvelle personne bénévole

2

Accueil

Penser à réaliser une présentation de l'association, l'équipe ainsi que des lieux que le.a candidat.e sera amené à fréquenter.



1

Préparation

Préparer son équipe ainsi que l'environnement de travail pour que le.a candidat.e se sente en confiance et en sécurité.



3

Communication

Avoir un support/moyen de communication (whatsapp, signal, mails, etc...) adapté et facile d'utilisation.



4

Autonomie

Inviter le.a candidat.e à prendre des initiatives et travailler en autonomie au fur et à mesure de la mission.



Deux éléments indispensables pour la réussite d'une mission bénévole :

Valorisation

La valorisation de nouvelles personnes bénévoles est d'une importance capitale. Ces individus engagés et enthousiastes apportent une bouffée d'air frais à nos organisations caritatives, associations et projets communautaires. Leur arrivée injecte de nouvelles idées, compétences et perspectives, stimulant ainsi l'innovation et l'efficacité de nos actions. La valorisation prétend à :

- Accueil chaleureux pour favoriser l'épanouissement.
- L'engagement et l'implication renforcés par la reconnaissance.
- Les bénévoles deviennent de vrais ambassadeurs.
- Construction d'un réseau solide et dynamique.
- Augmentation de la détermination pour un impact durable

Flexibilité

Offrir une flexibilité à l'arrivée des nouvelles personnes bénévoles est essentiel pour favoriser une participation diversifiée et inclusive au sein de nos initiatives. Chaque individu a ses propres contraintes, responsabilités et disponibilités, et en étant ouverts et adaptables à leurs besoins, nous créons un environnement accueillant et bienveillant. Pour cela :

- Flexibilité dans les horaires et tâches : conciliation facilitée.
- Donner de son temps et ses compétences : enrichir la communauté.
- La souplesse favorise des perspectives uniques.
- Épanouissement collectif significatif grâce à l'ouverture.

Mise en place d'un objectif/mission



Comment créer des objectifs/missions **SMART** :

Spécifique

➔ L'objectif ou la mission doit être défini.e

Mesurable

➔ Définir, dès le début, un moyen de mesurer l'avancement de l'objectif/mission

Aceptable

➔ Est-ce que l'objectif/mission respecte les valeurs des différentes parties prenantes ?

Réaliste

➔ L'objectif/mission du projet est-il réalisable avec les moyens disponibles ?

Time-manageable

➔ Définir une dead-line pour l'objectif/mission afin d'évaluer le résultat et en tirer les apprentissages

Formation



La formation continue des bénévoles est indispensable car elle renforce leurs compétences, leur confiance et leur efficacité, tout en établissant des normes de qualité. Elle favorise l'engagement, la fidélité et le partage d'expérience, ce qui contribue à l'impact positif de l'organisation.

Deux axes de formation sont recommandés pour tous les bénévoles de l'association :

- Comprendre et s'appropriier la mission associative. Pour cela, des exercices de présentation à l'équipe peuvent être un bon moyen de s'exercer.
- Acquérir les compétences nécessaires pour atteindre les objectifs souhaités. Cela peut être effectué grâce à des formations externes, une participation à des événements, etc.



Fidéliser



La fidélisation est un parcours de longue haleine qui se facilite par la mise en place de bons procédés :

- Définir la personne de contact qui va s'assurer de la bonne intégration du/de la bénévole.
- Définir clairement ses tâches et ressources.
- Les bénévoles doivent se sentir utiles et valorisés.
- Il est important de maintenir une formation continue.
- Adapter la mission en fonction des disponibilités du volontaire.

Tous ces éléments réunis créent un lieu où le/la bénévole pourra s'épanouir et s'investir pleinement dans votre initiative.



Evaluation



L'évaluation du/de la bénévole est un élément indispensable, car elle offre une opportunité précieuse aux bénévoles de réfléchir sur leur expérience et de faire un bilan personnel de leur engagement. C'est l'occasion pour eux d'analyser les enseignements tirés de leur contribution, d'identifier les points à améliorer et de mesurer l'impact réel de leurs actions. En recevant des retours constructifs sur leur travail, les bénévoles se sentent valorisés et reconnus pour leurs efforts déployés, ce qui renforce leur motivation pour s'investir davantage à l'avenir. Cela comprend :

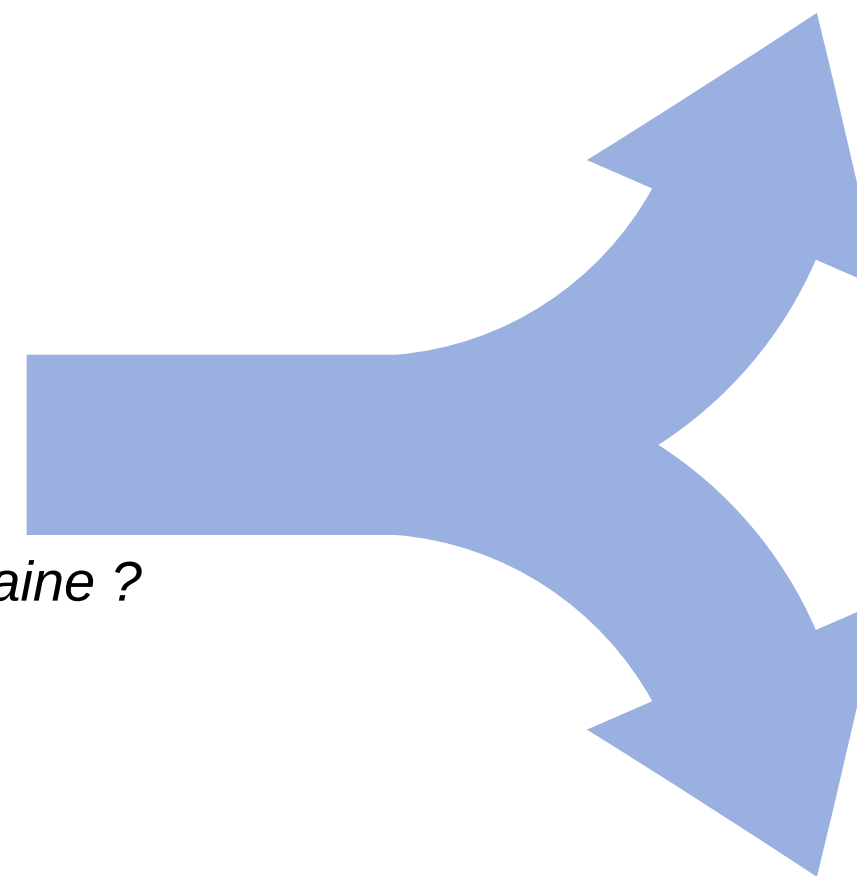
- **Encourager le Feedback** : Les feedbacks aident le/la bénévole à identifier ses points forts et ses faiblesses, permettant ainsi d'améliorer son engagement.
- **Mesure de l'Impact** : Il est important de mesurer l'impact réel des actions liées à la mission de départ, montrant concrètement comment leur travail a contribué à la réalisation des objectifs.
- **Réflexion et Bilan** : Il est important de prendre un temps pour laisser le/la bénévole réfléchir sur son expérience, de dresser un bilan personnel et d'analyser les enseignements tirés de son engagement.
- **Célébration des Accomplissements** : Enfin, il est bon de célébrer les accomplissements des bénévoles, de reconnaître leur dévouement et de les remercier chaleureusement pour leur précieuse contribution.



Arrêt/réorientation du bénévole

Dans le contexte du bénévolat, il est également crucial d'envisager l'importance de mettre fin à une mission en fonction de la situation. Cette démarche est empreinte de respect envers l'intégrité du bénévole et de l'association elle-même. Mettre fin à une mission qui n'atteint pas ses objectifs ou dont les termes ne sont pas respectés permet à l'association de maximiser l'impact positif de ses actions en réallouant les ressources vers des initiatives plus efficaces et significatives. Des exemples de questions telles que ci-dessous peuvent nous aider à mieux comprendre la situation et, in fine, trouver une solution commune :

- *Quelles étaient vos attentes concernant la mission ?*
- *Comment avez-vous vécu cette expérience ?*
- *Pourquoi décidez-vous d'arrêter ?*
- *Voyez-vous des points à améliorer ?*
- *Si vous aviez la possibilité de changer quelque chose, que feriez-vous ?*
- *Voulez-vous continuer votre bénévolat avec un autre partenaire ou changer de domaine ?*



Contact



26a Rue du Château, L-1329 Luxembourg



+352 621 279 999



singaluxembourg@singaluxembourg.lu

Avec le soutien de:



LE GOUVERNEMENT
DU GRAND-DUCHÉ DE LUXEMBOURG
Ministère de la Famille, de l'Intégration
et à la Grande Région

Département de l'intégration

Follow us



SINGA
LUXEMBOURG